

» Primer plano.

# Varapalo a Zapatero y Rajoy

## Los empresarios rechazan su actuación frente a la crisis y critican la reforma laboral

C. G.

Suspensión con mayúscula al Ejecutivo de Rodríguez Zapatero y a la oposición que lidera el Partido Popular que preside Mariano Rajoy. Los empresarios participantes en el Barómetro valoran mayoritariamente como negativa la gestión de la crisis de la economía española por parte del Gobierno (83% de las respuestas) y por parte de la oposición (69,8% de las contestaciones).

Sobre la trayectoria seguida por el Gobierno en las cuestiones que económicamente pueden afectar a sus compañías, siete empresarios de cada diez la califican de mala o muy mala y solo uno de cada diez la cree buena (ver gráfico adjunto).

► **Fiscalidad, pensiones y gasto público.** Los panelistas discriminan entre las acciones gubernamentales en sanidad y salud, bien valoradas por el 26%, y el resto de sus acciones. Entre es-

### Apoyo al recorte de gasto a autonomías y ayuntamientos y del salario a funcionarios

tas, las que se llevan la palma del rechazo, con umbrales de valoraciones negativas superiores al 60%, son las concernientes a fiscalidad, gasto público, pensiones e infraestructuras. Otros aspectos como inflación, fomento de la competencia y cotizaciones sociales también han visto acrecentarse las críticas al Gobierno respecto a las computadas en la anterior edición del Barómetro.

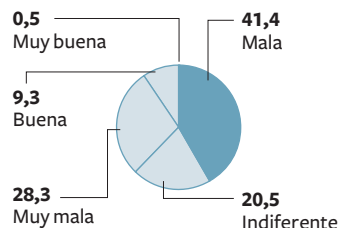
► **Comunidades, ayuntamientos y funcionarios.** Con respecto a otras iniciativas introducidas por el Gobierno en el primer semestre el mayor respaldo empresarial lo obtienen: el ajuste

### Valoración del Gobierno y cuestiones económicas

#### ACTUACIÓN ECONÓMICA

Trayectoria del Gobierno en cuestiones económicas que pueden afectar a las empresas

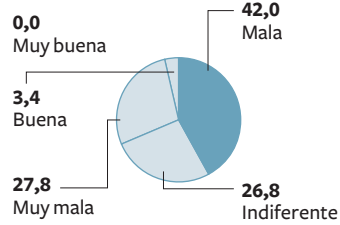
En %



#### CRISIS ECONÓMICA

Actuación de la oposición ante la crisis económica

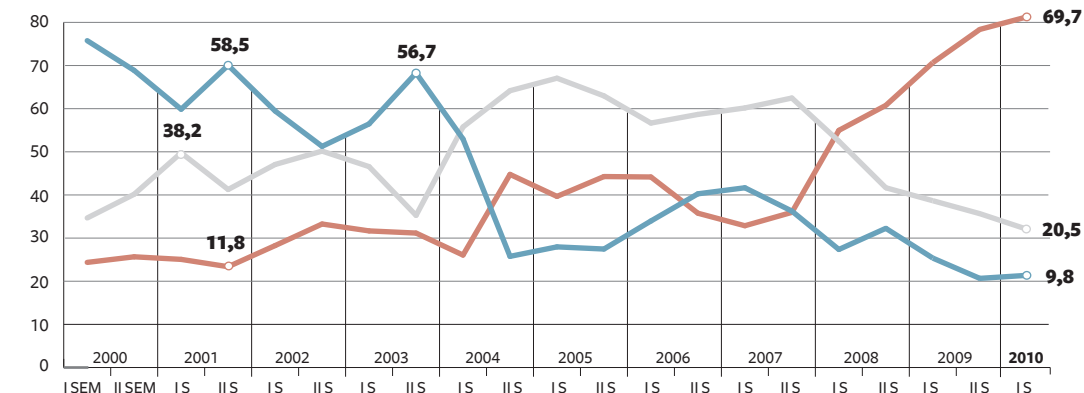
En %



#### CALIFICACIÓN AL GOBIERNO

I SEM: primer semestre; II SEM: segundo semestre.

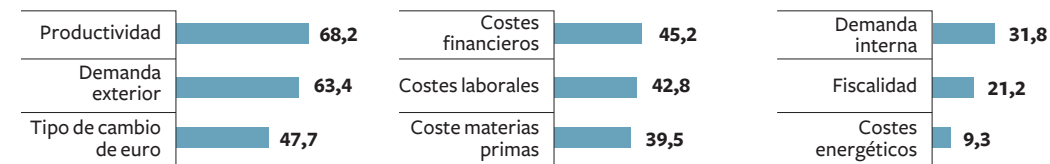
— Buena — indiferente — Mala



#### RENDIMIENTOS EMPRESARIALES

Influencia en el rendimiento positivo de su empresa en el primer semestre de 2010

En %



Fuente: Deloitte (Barómetro de empresas, consulta agosto 2010).

EL PAÍS

del gasto público en comunidades autónomas y municipios, apoyado por el 81,2%; la reducción salarial impuesta a los funcionarios, apoyada por el 73,4%; y la desaparición de la reducción de 400 euros en el IRPF, apoyada por el 72,4%. Entre las peor valoradas destaca la subida de las tarifas domésticas, sobre la que un 75% de los panelistas afirma estar en desacuerdo, y la subida de impuestos que alcanza un total de 71,3% de opiniones en contra.

► **Reforma laboral y ajuste fiscal.** Acordes con las anteriores valoraciones, un 65% de los empresarios que han participado en esta edición del Barómetro se pronuncia expresamente en contra de la reforma laboral diseñada por el Gobierno —y que ahora se tramita en las Cortes— y un 62% se manifiesta en contra del ajuste fiscal impulsado por el mismo.

► **Depreciación del euro y precio del crudo.** La mayoría de los

### Esperan que sigan la depreciación del euro y los tipos bajos del BCE

empresarios, según los datos del Barómetro, espera que en los próximos meses continúe la depreciación del euro respecto al dólar (51% de las respuestas); que el Banco Central Europeo no modifique sus bajos tipos oficiales de interés en el segundo semestre, dado que en su opinión aún persisten turbulencias en los mercados financieros y las condiciones de acceso al crédito siguen siendo complicadas (80% de las respuestas); y que el precio del crudo cotice por encima de los 70 dólares por barril (53,5% de las respuestas) o incluso de los 80 dólares (37,4% de las respuestas). ■

### Ficha técnica

Han participado 253 empresas que reúnen una facturación superior al billón de euros y más de un millón de empleados. El equipo de Deloitte lo ha dirigido Félix Losada y lo han coordinado E. Rey y P. García Escamilla. El grupo de Asesoramiento Financiero Permanente de Deloitte ha hecho el desarrollo técnico. El asesoramiento en la sección sexta de esta edición "Planes de Continuidad de Negocio y Cloud Computing" lo han aportado Pablo Pérez y Francisco Javier Rey de INTECO (Instituto Nacional de Tecnologías de la Comunicación. Observatorio de la Seguridad de la Información) y por parte de Deloitte; L. Carro, E. Sainz, M. Saenz, R. Frieiro, D. Barcena y C. Pereira.

El Barómetro es un estudio transversal, de ámbito nacional, con cuestionario en dos oleadas al año. (el actual corresponde al primer semestre de 2010). Universo: empresas con sede en España y determinado por las 2.400 empresas con mayor facturación dentro de cada sector de actividad.

### Los integrantes del panel

3M España; Abertis Infraestructuras; AC Hotels; Acieroid; Acorex; ADIF; Aegon Seguros; Aena; Agbar; Agro Sevilla Aceitunas; Agrupación de Cooperativas Valle del Jerte; Agrupación Guinovart Oshsa; Aguas de Valencia; Air Liquide España; Akzo Nobel Coatings; Alier; Alsimet; An S.Coop.; Andrés Pintaluba; Ángel Iglesias (Ikusi); Anjoca; Applus; Arag Compañía Internacional de Seguros y Reaseguros; Arteixo Telecom; Artenius Pet Packaging Iberia; Asea Brown Boveri; Asepeyo; Asprodibe; Autocares Julia (Grupo Julia); Automóviles Citroen España; Autopistas del Atlántico, C.E.S.A.; Axesor Conocer Para Decidir; Azulev; Banca March; Banco Banif; Banco Caixa Geral; Banco Cooperativo Español; Banco de Valencia; Banco Guipuzcoano; Banco Popular; Banco Sabadell; Bankinter; Barcelona de Serveis Municipals; Basf Coatings; Bayer; Bingo Plaza; Bmce International; BNP Paribas; Bosal España; CAI; Caixa D'estalvis de Catalunya, Tarragona I Manresa; Caixa Galicia; Caixa Girona; Caixaltea; Caja Cantabria; Caja Castilla -La Mancha; Caja de Ahorro Provincial de Guadalajara; Caja de Ahorros de La Rioja; Caja de Ahorros de Salamanca y Soria Caja Duero; Caja de Ahorros del Mediterráneo; Caja España; Caja General de Ahorros de Canarias; Caja Madrid; Caja Navarra; Caja Rural de Asturias; Caja Rural de Burgos; Caja Rural de Granada; Caja Rural de Soria; Caja Rural de Teruel; Caja Rural de Zamora; Cajasieta; Caja Rural; Cajasol; Cajastur; Cajasur;

Cámara de Comercio de Oviedo; Cementos Portland Valderrivas; Central Lechera Asturiana; Cetelem; Clece; Club Internacional del Libro / Galería del Coleccionista; CNH Maquinaria Spain; Compañía Auxiliar Al Cargo Express - Cacesa; Compañía Logística de Hidrocarburos - CLH; Comsa Emte; Confederación Española de Cajas de Ahorros; Confortel Gestión; Contratas y Obras; Conway, The Convenience Company; Coop.del Camp D'ivars D'urgell I Secció de Crèdit; Copcisa; Copreci Sociedad Cooperativa; Covirán; Credito y Caución; Cribber; Dédaló Grupo Gráfico; DHL Freight Spain; DHL Global Forwarding; Dibaq Diproteg; Diners Club Spain; Diode España; Distribuciones Froiz; Elay; Emasesa; Empresa Municipal Aguas de Málaga; Eolia Renovables de Inversiones; Epcos Electronic Components; Estambri; Eugene Perma España; Europe Arab Bank Plc Sucursal en España; Fabrica Matadero y Despiece; Factorías Vulcano; Federico Paternina; Fiatc Mutua de Seguros; Figueras International Seating; Fujitsu; Gallego Vilar; Gas Natural/Fenosa; Generali Seguros; Gestamp Servicios; Giraud Ibérica; Grup Bon Preu; Grup Lasem; Grupo ACS; Grupo Antolin-Irausa; Grupo Banco Pastor; Grupo General Cable Sistemas; Grupo Helios; Grupo Santillana España; Grupo SM; Hansa Urbana; Havas Media; Hayes-Lemmerz Manresa; HC Energía; Heineken España; Hijos de Luis Rodríguez; Himoins; Hullera Vasco Leonesa; Ibercaja; Iberia, Lí-

neas Aéreas de España; Igualatorio Médico Quirúrgico; Importaco; Indra; Intecsa Ingeniería Industrial; Ipar Kutxa Rural; Italtel; Jorge; Julian Rus Cañibano; Juliano Bonny Gomez; Kutxa - Caja Gipuzkoa San Sebastián; Lear Corporation Asientos; Línea Directa Aseguradora; Luís Caballero; Maier; Mapfre; Martin Casillas; Maxam; Mercados Centrales de Abastecimiento; Mercash Sar; Metro de Madrid; Michelin España Portugal; Miquel Alimentacio Grup; Miquel y Costas & Miquel; Mondragón; Musgrave España; Mutua Universal - Mugenat; Novauto; Ontex Peninsular; Oracle Ibérica; Orizonia Corporación; Pañalon; Papresa; Pelayo Mutua de Seguros; Pierre Fabre Ibérica; Prisa; Random House Mondadori; Red Eléctrica de España; Repsol; Ruralcaja Grupo CRM; S.A. Damm; Sanitas; Santalucía-Seguros; Scallvante; Schneider Electric España; Seguros Groupama; Semat; Sensomatic Electronics Corporation; Sniace; Sociedad Estatal Correos y Telégrafos; Sociedad Ibérica de Construcciones; Sol Meliá; Stora Enso Barcelona; Suministros Eléctricos Industriales Anton Teixido; Sumitomo Mitsui Banking Corporation Oficina de Representación en España; Supermercados Bolaños; Suzuki Motor Ibérica; Tableros de Fibras; Tecnocom; Tesa Tape; Toys R Us Iberia; Transportes Ochoa; Transportes Metropolitan de Barcelona; Trapsatur; UBE Chemical Europe; UCI; Unit4 Business Software Iberia; Vegalsa; Velcro Europe; Volkswagen Navarra; Xefar.

# »» Primer plano.

## Ilusiones perdidas

Los empresarios ya no ven 'brotes verdes' y creen que la recuperación tardará

CARLOS GÓMEZ

Decepción por el pasado inmediato e incertidumbre por el futuro más próximo. Los empresarios españoles han visto disiparse los signos de cambio que creyeron vislumbrar en diciembre y con ellos sus expectativas de mejora para 2010. Sus resultados hasta junio han sido tan malos como los del ejercicio precedente y el optimismo brilla por su ausencia: la mitad de los empresarios creen que la salud de la economía española se va a mantener igual de mal en los próximos meses y casi cuatro de cada diez opina, incluso, que va a empeorar. Su enfado con el Gobierno y con la oposición alcanza cotas históricas: un 83% cree que es mala o muy mala la actuación del Ejecutivo frente a la crisis y un 70% opina tres cuartos de lo mismo respecto al comportamiento de la oposición que encabeza el Partido Popular, según los datos de la última edición del Barómetro de Empresas de EL PAÍS, correspondiente al primer semestre. Una encuesta que elabora Deloitte sobre una muestra de 253 compañías que abarcan todos los sectores y cuya facturación y plantilla supera el billón de euros y el millón de empleados.

### Cuatro de cada diez compañías redujeron beneficio, inversión o ventas a 30 de junio

La recepción de las respuestas y el trabajo de campo para esta edición, y es importante precisarlo para entender mejor el estado de ánimo de los empresarios, se produjo en junio y julio. En junio fue, precisamente, cuando más arreciaron las dudas de los mercados internacionales sobre la economía española (el diferencial del bono español a diez años con su homólogo alemán se situó a mediados de ese mes en 230 puntos, el máximo desde la introducción del euro en 1999 y muy lejos de los 146 puntos que ha marcado ese diferencial al inicio de agosto). Además, las medidas de ajuste fiscal, aprobadas por el Gobierno unos días antes para satisfacer las exigencias de sus socios europeos y calmar a los mer-

### Menores recortes de empleo

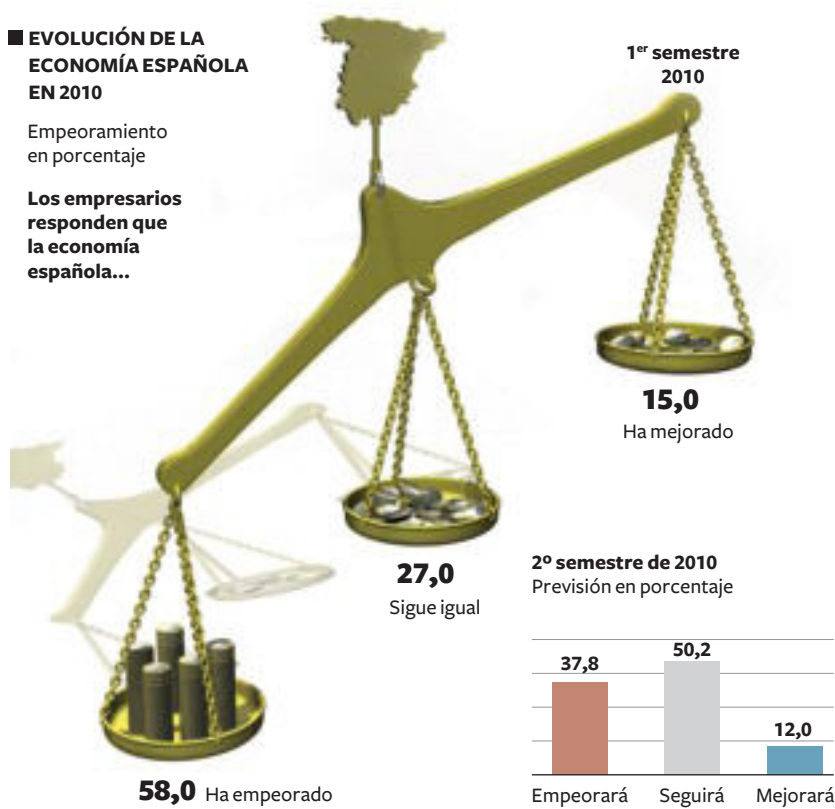
Las expectativas de los empresarios sobre reducción de empleo han sido menos negativas de lo previsto para el primer semestre. Un 44% esperaba recortar su plantilla y solo lo ha hecho finalmente un 41,3%. Cifra muy inferior

#### Perspectiva económica

##### EVOLUCIÓN DE LA ECONOMÍA ESPAÑOLA EN 2010

Empeoramiento en porcentaje

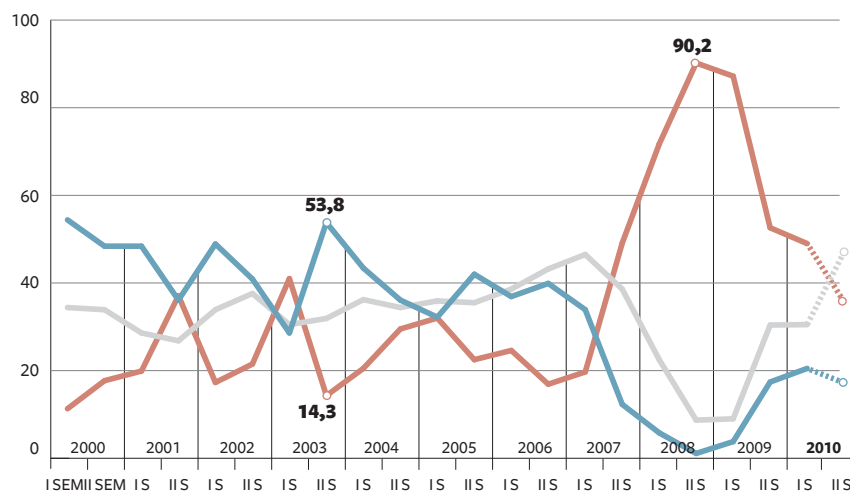
Los empresarios responden que la economía española...



##### EVOLUCIÓN DEL ÁREA DE NEGOCIO

I SEM: primer semestre; II SEM: segundo semestre.

Mejoró Permaneció igual Empeoró

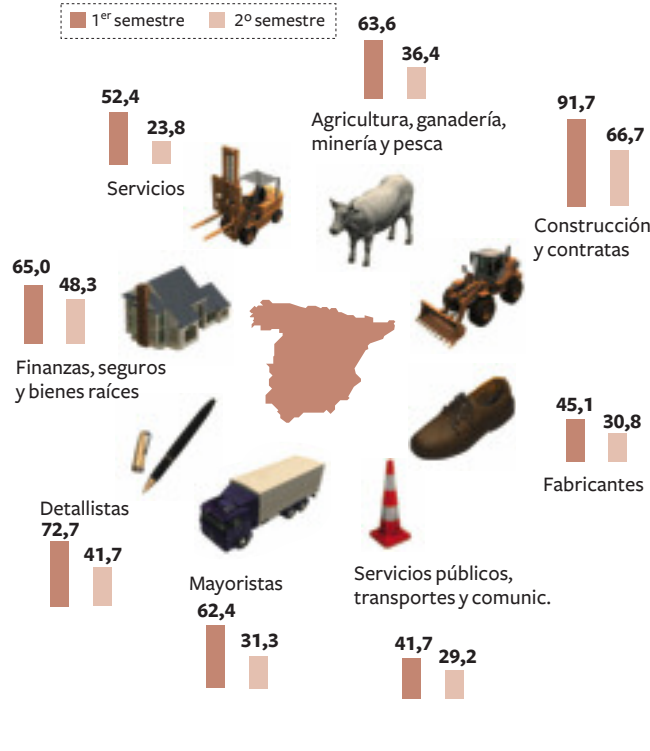


Fuente: Deloitte (Barómetro de empresas, consulta julio 2010).

##### ECONOMÍA ESPAÑOLA POR SECTORES EN 2010

Empeoramiento en porcentaje

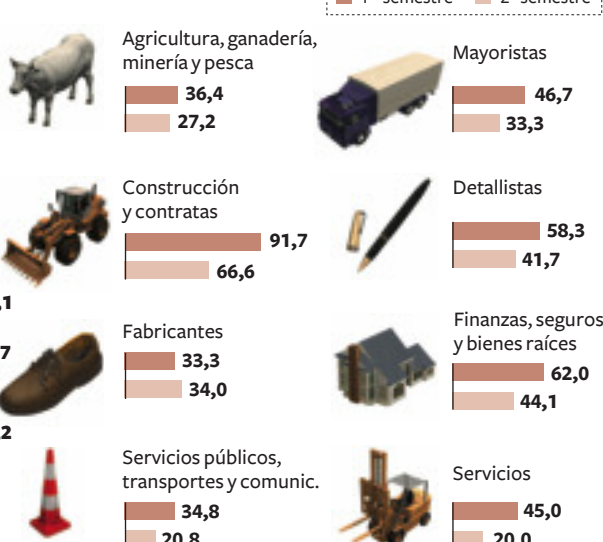
1º semestre 2º semestre



##### ÁREA DE NEGOCIO POR SECTORES EN 2010

Empeoramiento en porcentaje

1º semestre 2º semestre



MARIANO ZAFRA / EL PAÍS

cados, recibían un cierto varapalo de Bruselas el 15 de junio (la CE avaló las medidas para reducir el déficit público este año, pero pidió que se concreten en los presupuestos de 2011 nuevas medidas de recorte del gasto por valor del 1,75% del PIB para lograr el objetivo de reducir el déficit hasta el 6% en 2011). E instituciones como Funcas, la fundación

de las cajas de ahorros, advertían también en esas fechas de que España podría volver a la recesión en el tercer y cuarto trimestre a causa de las duras medidas adoptadas en el ajuste. Las opiniones de los empresarios se recogieron además en medio de una azarosa tramitación de la propuesta de reforma laboral del Gobierno, tras la incapacidad de sindicatos y pa-

tronal para ponerse de acuerdo sobre ella; con el proceso de fusiones y de reordenación del sector de cajas de ahorros en mantillas; y con semanas de adelanto sobre la publicación, a finales de julio, de las pruebas de resistencia a la banca europea, los famosos *test de estrés*, para soportar situaciones financieras críticas (España sometió a examen al 95% de su

sistema financiero y solo cinco cajas, con escaso peso en el conjunto, suspendieron).

En este contexto, en el primer semestre, un 40% de las compañías participantes en el Barómetro (12 puntos por encima de las expectativas declaradas en diciembre) vio disminuir su facturación; un 42% (seis puntos y medio más de lo esperado) sufrió mer-

al 50,8% que redujo empleo en el segundo semestre de 2009 y que, a la postre, sitúa la cota en una situación que no se daba desde el segundo semestre de 2008. Además, un 34% de las empresas ha mantenido el número de empleados, en línea con los datos obtenidos hace seis meses en la anterior edición del Barómetro. Y una compañía de cada cuatro ha aumentado su fuerza laboral.

Mejoría que coincide en el tiempo con la reducción del paro registrado en las oficinas públicas de empleo en julio, por cuarto mes consecutivo, según datos

publicados esta semana por el Ministerio de Trabajo, pero que es diferente. La del paro registrado es en principio más coyuntural y atribuible en buena medida a la campaña de contratación que genera el turismo y a las pequeñas y medianas empresas. La apuntada por el Barómetro afecta a empresas de gran tamaño, y puede ser más permanente y significar que el ajuste laboral ha concluido en este tipo de compañías. De hecho, según los resultados de la consulta, se espera que en el segundo semestre el empleo no experimente cambios significativos.

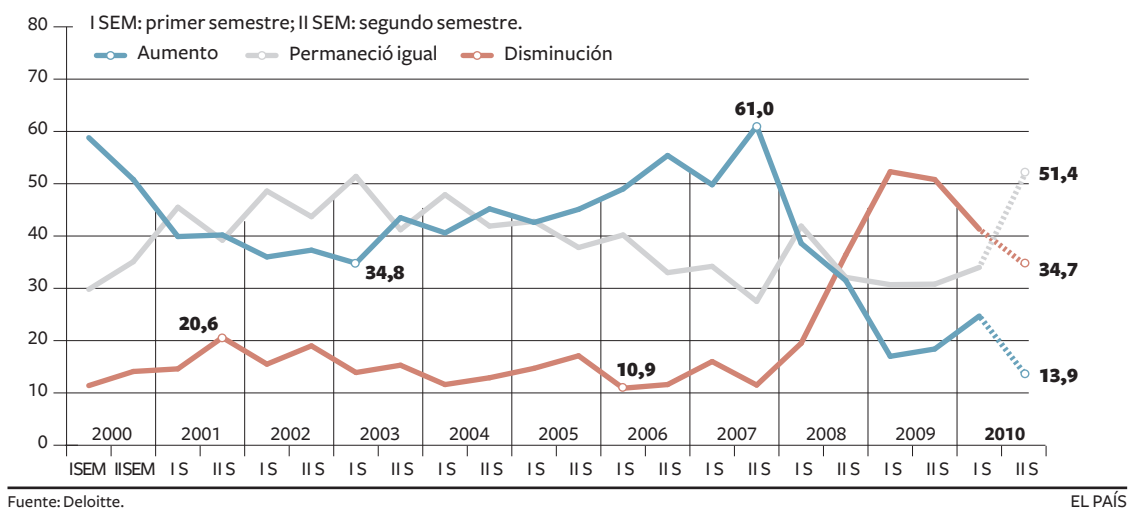
Las contrataciones fijas, por otra parte, se han incrementado casi en seis puntos porcentuales en el primer semestre (seis de cada diez compañías panelistas tiene más del 90% de sus trabajadores con contrato fijo). Sin embargo, otras seis de cada diez empresas prevé también que el empleo no fijo se mantendrá sin cambios en 2010. Por lo que se refiere a las causas de aumento en el número de empleados en el primer semestre, las más citadas son el incremento de la cartera de productos/servicios y el incremento de la cartera de pedidos/producción. ■

mas de rentabilidad; un 39% (casi 11 puntos más de lo previsto) redujo sus inversiones; y finalmente otro 40% (rebasando en seis puntos el pronóstico de hace seis meses) recortó sus plantillas.

Datos que casan solo en parte, tal vez por el tamaño mucho mayor de la muestra del Barómetro y también por la mayor dimensión de buena parte de las compañías que la integran, con los resultados obtenidos en el primer semestre (véase el suplemento *Negocios* de EL PAÍS del domingo 1 de agosto) por 31 de las 35 empresas del Ibex (cuatro aún no los habían publicado). El saldo semestral para esa treintena de sociedades, según las cuentas remitidas a la CNMV, arrojó unas ventas de 201.775 millones de euros, un 9,89% más que en igual periodo de 2009; el resultado de explotación (que refleja la evolución orgánica del negocio) mejoró un 17,01% hasta situarse en 32.736 millones, y el beneficio neto conjunto del Ibex sumó 23.166 millones, con un crecimiento interanual del 7,76%. Hay coincidencia, no obstante, entre los resultados del Ibex y las respuestas del Barómetro en que el segundo trimestre ha sido peor que el primero y en el endurecimiento de sus previsiones para lo que queda de año y para 2011.

Para la mitad de los empresarios que han participado en esta consulta, la rentabilidad en el primer semestre se ha mantenido en línea con sus expectativas a finales de 2009. Sin embargo, ha

### Evolución del empleo



aumentado al 42,2% de la muestra el número de compañías que ha visto caer la rentabilidad, siete puntos más de lo esperado hace seis meses. Los sectores que mejor se han comportado en rentabilidad han sido los de servicios,

### El 58% de las empresas cree que en el primer semestre la economía empeoró

mayoristas y fabricantes; y los que peor, finanzas, seguros y bienes raíces, actividades en las que siete de cada diez empresas dice haber reducido sus beneficios.

Las previsiones de rentabilidad para lo que queda de 2010 están en línea con los últimos resultados.

El deterioro doméstico y el empeoramiento coyuntural de los mercados internacionales, según las respuestas del Barómetro, han sido la causa principal del recorte en la producción y en la facturación de las empresas en el primer semestre. Para el segundo, las previsiones son de mantenimiento y ligera mejora de estos renglones de actividad. Solo dos de cada 10 panelistas —la mitad de los que confiesan mermas en el primer semestre— esperan un descenso en sus cifras de producción y ventas. Para el conjunto del actual ejercicio, sin embargo, las perspectivas son más pesimistas que hace seis meses. Menos de la mitad de las empresas espera incrementar sus ventas y casi una de cada tres prevé reducirlas.

A la inversión no le va mejor. Casi cuatro de cada diez empresas la han reducido en el primer semestre (diez puntos porcentuales por encima de las previsiones y seis más que las cifras declaradas en el segundo semestre de

2009). Las perspectivas hasta final de año son algo más positivas.

El pesimismo de los empresarios, sin embargo, es mayor sobre la evolución en general de la economía española que sobre la marcha de sus negocios. Después de

### Esperan mejoras en turismo, pero no en morosidad, crédito, paro y obra pública

la mejora relativa percibida en el segundo semestre de 2009, los panelistas preveían para el primero de 2010 una evolución positiva de la economía española que no se han cumplido. En diciembre solo un 37% creía que iba a empeorar y hoy un 58% constata que se ha producido un mayor deterioro. Y como guinda a esta situación, de cada cien empresarios solo doce confían en una mejora de la economía española en lo que resta de ejercicio. Y uno de cada dos comparte la visión no muy amable que tienen desde hace algunos meses los mercados interna-

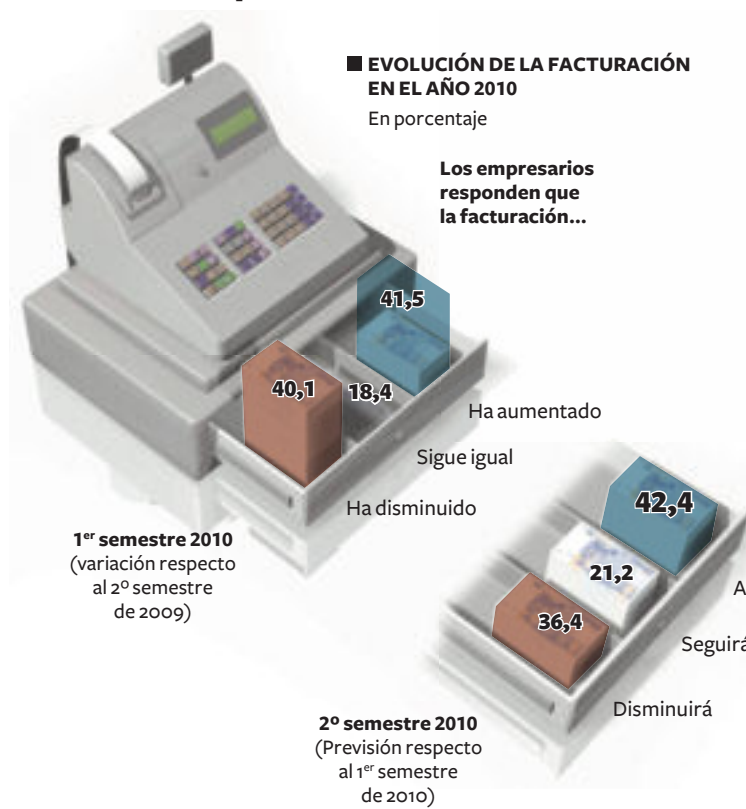
cionales sobre la economía española.

Según los empresarios la mejor evolución, entre los indicadores macroeconómicos, se registrará este baño en los ingresos por turismo (casi el 60% de las respuestas así lo indican). El comportamiento del IPC y de las matriculaciones de vehículos han obtenido una valoración más negativa que en la anterior edición y no superan el 50% de respuestas favorables. El pesimismo es mayor, afecta a casi el 90% de las compañías encuestadas, respecto a la evolución de la morosidad en el crédito bancario, la tasa de empleo, la edificación residencial, y la licitación de obra pública.

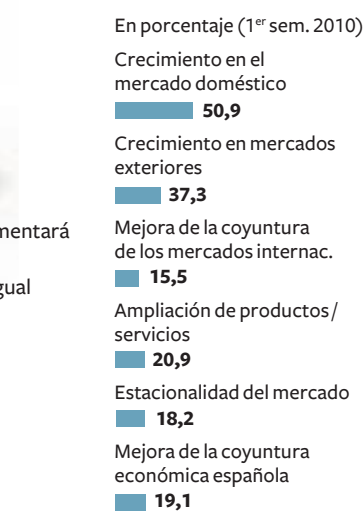
Como en anteriores ediciones del Barómetro se ha solicitado a los empresarios su opinión sobre dos temas específicos, en esta ocasión sobre "la gestión de la continuidad del negocio" (procesos para identificar y conocer los riesgos que suceden con mayor probabilidad y/o provocan los impactos más severos) y sobre *cloud computing* (computación en red). El 81% de los panelistas afirma que cuenta ya con una política de continuidad definida e implantada, aunque aún hay empresas que, bien por considerar muy reducida la probabilidad de ocurrencia de una crisis o desastre (49,1%), o por no contar con recursos suficientes (15,1%), entre otros motivos, no han definido estrategia de continuidad alguna.

Sobre el concepto de *cloud computing*, un 27,3% de los empresarios es favorable a su utilización, un 28,9% está en contra y el resto no se pronuncia. Los mayores obstáculos que se perciben para la implantación de este modelo son el control y la seguridad y la dependencia de un tercero. Como principales beneficios, se apunta la necesidad de menores inversiones, el pago según consumo y la flexibilidad del modelo. ■

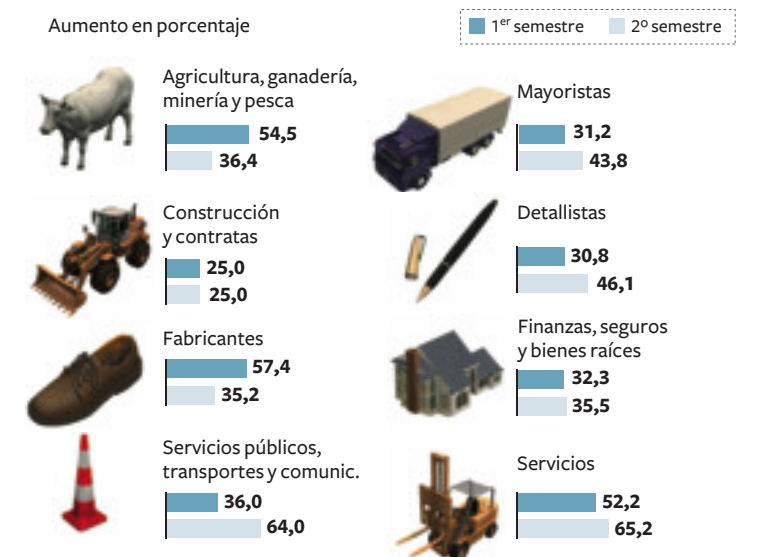
### Tendencia empresarial



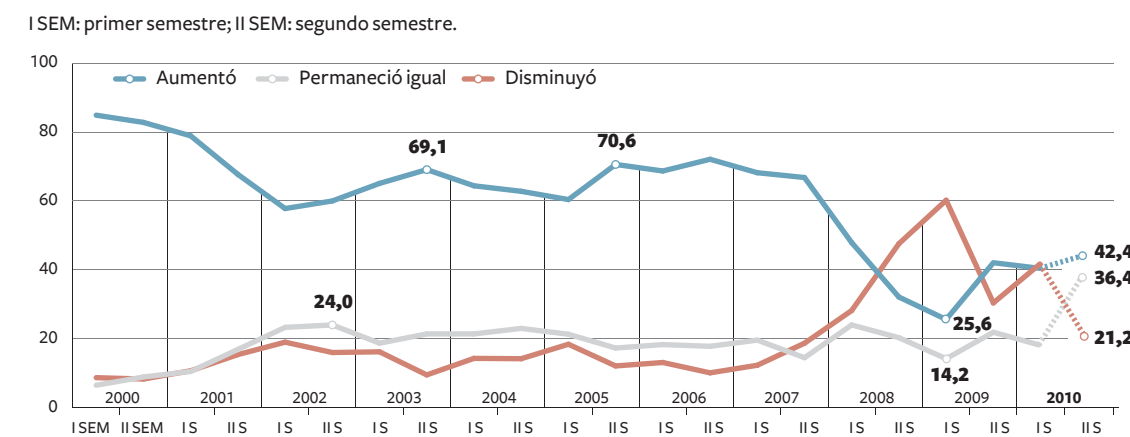
### CAUSAS DEL AUMENTO DE LA FACTURACIÓN



### FACTURACIÓN POR SECTORES EN 2010



### EVOLUCIÓN GENERAL DE LA FACTURACIÓN



### EVOLUCIÓN DE LAS EXPORTACIONES EN 2010

